

## Ny samlet Vintervagtcentral i Danmark

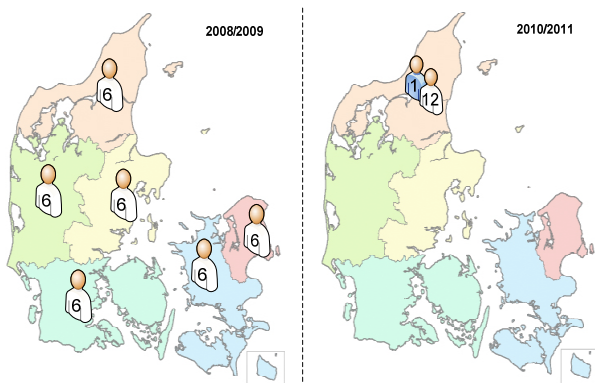
Vejdirektoratet har ansvaret for, at statsvejene i vinterhalvåret er farbare og sikre. Det kræver både overvågning, mandskab på vejene og kendskab til vintervedligeholdelse.

Hidtil har Vejdirektoratets vintertjeneste været organiseret med en strategisk vintertjeneste i København samt vintervagtcentraler ved seks vejcentre fordelt på Jylland, Fyn og Sjælland.

Alle seks vejcentre har forestået de samme opgaver omkring overvågning, udkald, snerydning, saltning m.v.

### Ny organisering:

Vejdirektoratet har nu skabt en enkel og mere fokuseret vintertjeneste ved at samle de seks tidligere vintervagtcentraler i én landsdækkende operationel vintervagtcentral placeret i Aalborg.



Fra Aalborg vil statsvejnettet bliver overvåget hele døgnet i vintersæsonen fra d. 1. oktober til d. 30. april.

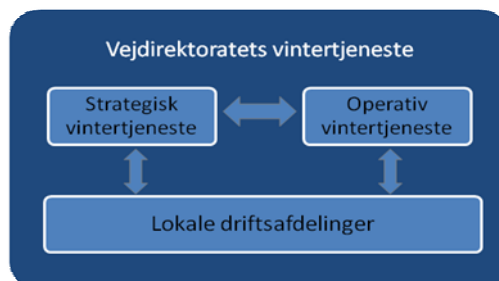
Ved at samle vintertjenesten et sted, bliver styringen mere ensartet på tværs af landet.

Udbuds- og entreprisstyring bliver også samlet i Aalborg og der sker derved en bedre udnyttelse og koordination af ressourcer – for eksempel omkring indkøb og fordeling af salt, der er en essentiel faktor omkring vintertjenestens arbejde.

For samarbejdspartnerne, bliver indgangen til vintertjenesten entydig og derved mere enkel.

Vintertjenestens medarbejdere får nu mulighed for at fokusere 100 % på vinter, samtidig med, at det samlede ressourceforbrug i vintertjenesten falder.

Den fremtidige vintertjeneste kan skitseres således:



Der vil således være tre omdrejningspunkter:

**Den strategiske vintertjeneste**, placeret i København, varetager mål- og rammestyring, overordnet planlægning og udvikling af vintertjenesten. Den strategiske vintertjeneste sikrer således udarbejdelse af information og håndtering af pressen, beredskabskoordination samt udvikling/indkøb af de teknologiske redskaber.

**Den operative vintertjeneste**, placeret i Aalborg, varetager administrationen og den praktiske udførelse af vintertjenesten herunder driften af vintervagtcentralen i Aalborg. I driften ligger blandt andet overvågning og varsling, tilsyn og ansvar for værksteder og materiel, kontakt med entreprenører og kommuner samt indkøb, lagring og fordeling af salt.

Der vil fortsat være etableret seks **lokale driftsafdelinger**, der giver sparring og input vedrørende lokale forhold til såvel den strategiske som den operative vintertjeneste. De lokale driftsafdelinger deltager desuden i opgaveløsninger, der kræver lokal tilstedeværelse.

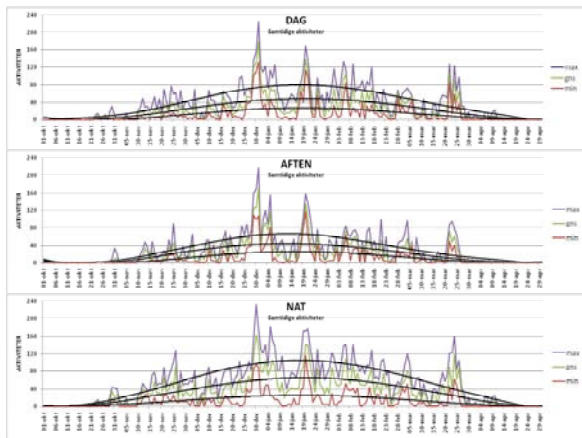
### Fra 36 til 12 vintervagter:

For at sikre den rette bemanning, er der foretaget analyser af historiske opgave- og aktivitetsdata i vinterperioden.

Analyserne viser, at behovet for vagter varierer over perioden, med størst



belastning medio januar. Aktivitetsniveauet er desuden størst om natten og mindst om aftenen.



På baggrund af analyserne er der udarbejdet bemandingsplaner på dagsbasis.

		HOVEDPERIODE																												
		NOVEMBER														DECEMBER														
		UGE 46							UGE 47							UGE 48							UGE 49							
dag	dato	m	t	o	t	f	i	s	m	t	o	t	f	i	s	m	t	o	t	f	i	s	m	t	o	t	f	i	s	
VV 1	D1	D1	D1	D2	D2	D3	D3	D3	A1	A1	A2	A2	A4	N4	N4	x	N1	N1	N2	N2	N3	N3	x	D1	D1	D2	D2	D3	D3	D3
VV 2	D2	D2	D2	D3	D3	D3	D3	D3	A1	A1	A2	A2	A4	N4	N4	x	N1	N1	N2	N2	N3	N3	x	D1	D1	D2	D2	D3	D3	D3
VV 3	D3	D3	D3	D3	D3	D3	D3	D3	A1	A1	A2	A2	A4	N4	N4	x	N1	N1	N2	N2	N3	N3	x	D1	D1	D2	D2	D3	D3	D3
VV 4	x			A1	A1	A2	A2	A4	N4	N4	x	N1	N1	N2	N2	N3	N3	x	D1	D1	D2	D2	D3	D3	D3					
VV 5	A1	A1	A2	A2	A4	N4	N4	x	N1	N1	N2	N2	N3	N3	x	D1	D1	D2	D2	D3	D3	x	D1	D1	D2	D2	D3	D3	D3	
VV 6	A2	A2	A4	N4	N4	x	N1	N1	N2	N2	N3	N3	x	D1	D1	D2	D2	D3	D3	x	D1	D1	D2	D2	D3	D3	D3			
VV 7	N4	N4	N4	x	N1	N1	N2	N2	N3	N3	x	D1	D1	D2	D2	D3	D3	x	D1	D1	D2	D2	D3	D3	D3					
VV 8	x			N1	N1	N2	N2	N3	N3	x	D1	D1	D2	D2	D3	D3	x	D1	D1	D2	D2	D3	D3	D3						
VV 9	N1	N1	N2	N2	N3	N3	x	D1	D1	D2	D2	D3	D3	x	D1	D1	D2	D2	D3	D3	x	D1	D1	D2	D2	D3	D3	D3		
VV 0	N2	N2	N3	N3	x	D1	D1	D2	D2	D3	D3	x	D1	D1	D2	D2	D3	D3	x	D1	D1	D2	D2	D3	D3	D3				

**Ny teknologi:**

Samlingen af overvågningsopgaven i én vagtcentral er bl.a. muliggjort på grund af Vejdirektoratets målrettede indsats for at strømline processer samt sikre omfattende teknologisk understøttelse af arbejdet i vagtcentralen som automatiserer og understøtter overvågning og glatførebekæmpelse.

Overvågningen af vejene sker blandt andet via 350 målestationer, der måler fugt, vejtemperatur og vejenes tilstand. Ydermere er der introduceret systemer til automatisk udkald af vognmænd i hele landet, GPS-udstyr på saltspredere og snepløve, som automatisk overfører relevante data til vintervagtcentralens systemer og andet teknisk udstyr.

Vintertjenesten bruger løbende briefinger om vejrsituationen fra DMI (Danmarks Meteorologiske Institut), webkameraer, politi, borger-

henvendelser og vintertilsyn til at danne det samlede billede over vejenes tilstand.

**Samarbejde med DMI:**

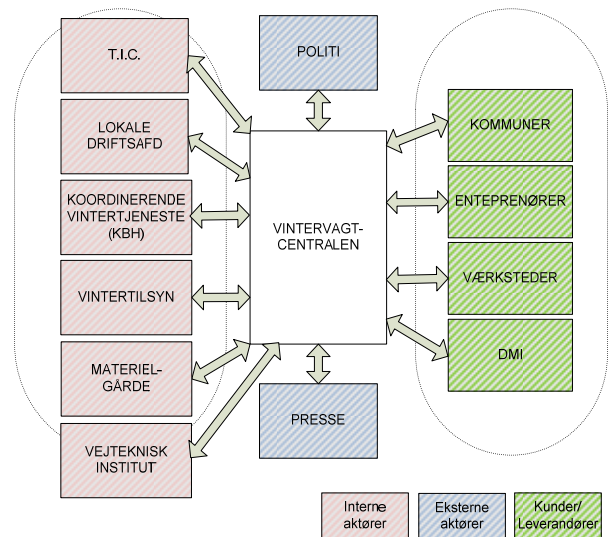
Vintervagtcentralen har et tæt samarbejde med DMI om levering af meteorologiydelser, herunder levering af data og prognoser samt videreudvikling af Vejdirektoratets system VejVejr.

Opgaven omkring data og prognoser omfatter drift af VejVejr. Heri indgår løbende udarbejdelse af glatførepronoser og vejrudsigter samt præsentation heraf i glatførepragrammet VejVejr sammen med blandt andet målestations-, radar- og satellitdata.

Udviklingsopgavens formål er at sikre, at glatførepronoserne løbende forbedres og – gennem brug af ny teknologi og systemer – udarbejdes så omkostningseffektivt som muligt ligesom funktionalitet og præsentationsflade i VejVejr til stadighed skal optimeres.

**Samarbejdspartnere:**

Vintervagtcentralen har en række samarbejdspartnere – både interne og eksterne samt kunder og leverandører.



Samarbejdet med de interne aktører sikrer, at driften af Vintervagtcentralen kan ske så gnidningsfrit som muligt. Her udarbejdes og ensrettes procedurer, blandt andet for målestationer og webkameraer, og der fastlægges strategier samt mål og rammer for vintertjenesten og der gives støtte og sparring.

Der er udarbejdet klare rammer for samarbejdet med politi og for håndtering af pressen.

For kunder og leverandører er der udarbejdet retningslinjer, så styring sker ensartet for hele landet. Vejdirektoratet har et tæt samarbejde med en lang række kommuner omkring vintertjeneste. En del kommuner følger Vejdirektoratets udkald, mens det i andre kommuner er Vejdirektoratet, der står for styringen af vintertjenesten på dele af det kommunale vejnet.

I det nye set-up er der udarbejdet 3 nye, forenkede og ensrettede samarbejdsmodeller, for aftaler om vintertjeneste på kommunestrukturer.

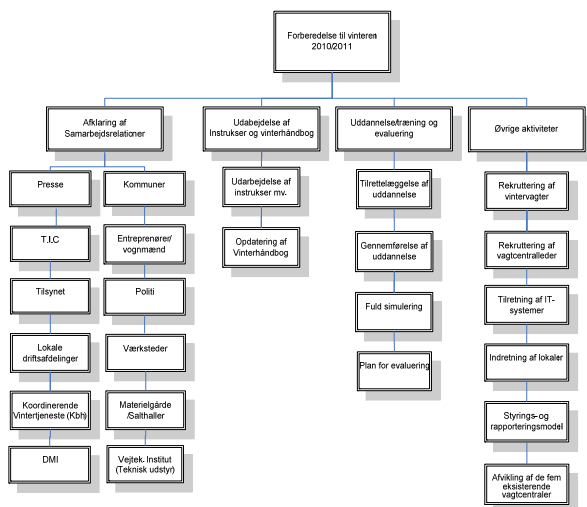
Overordnet indeholder modellerne aftaler om hhv. overvågning, varsling, udkald og styring.

	Overvågning	Varsling	Udkald	Styring
Model 1	X	X		
Model 2	X		X	
Model 3	X		X	X

### ”Rejsen” til den nye organisation:

Den ”rejse” vintertjenesten har gennemført, for at nå fra den gamle til den nye struktur, der skal stå sin prøve den kommende vinter, har været lang og spændende.

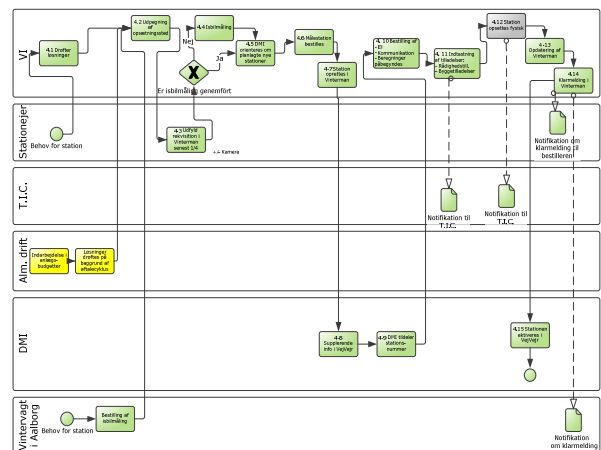
I september 2009 blev projektet søsat, og projektorganisationen der skulle sikre gennemførelsen, blev etableret.



Det har fra starten været vigtigt, at projektet var forankret i topledelsen, så der var sikret et stærkt fokus på hele processen.

Ud over en styregruppe blev der etableret en projektgruppe med både intern og ekstern deltagelse. Det har blandt andet været en stor involvering af lokale driftsafdelinger samt interessenter som presse, politi, DMI, entreprenører og vognmænd, kommuner og Vejdirektoratets Trafik Informations Center (T.I.C.) som vintervagtcentralen arbejder tæt sammen med. T.I.C. står for formidling af information til borgere og trafikanter samt kommunikation med pressen.

For at sikre den bedst mulige start for den nye Vintertjeneste, har uddannelse og træning været et stort fokusområde. Samtidig er der foretaget en fuld simulering af Vintertjenestens arbejde med efterfølgende evaluering og eventuelle tilretninger.



Der er udarbejdet en elektronisk Vinterhåndbog, hvor alt relevant vintermateriale, og alle relevante gennemarbejdede processer er tilgængelige for medarbejderne.

Vintervagtcentralen i Aalborg åbner fredag d. 1. oktober 2010.