

# Ny plan skal give færre ulykker

Ved at sætte ind allerede i projekteringen kan mange skader og ulykker undgås. Samtidig kan logistikken forbedres, tiden gøres mere effektiv og der kan i sidste ende spares penge for samfundet.

Vejdirektoratet  
Arbejds miljøkoordinator P  
Allan Rahn Svendsen  
[ars@vd.dk](mailto:ars@vd.dk)

To meter nede i jorden ligger en højspændingsledning. Den venter bare på, at skovlen fra gravemaskinen rammer den. På en palle ved siden af står farlige stoffer, som lige om lidt bliver ramt af et nedstyrtende stillads. Resultatet bliver tre medarbejdere indlagt med alvorlige skader, et forsinket anlægsprojekt og en millionregning til skatteyderne.

Netop det senarie skal et helt anderledes fokus på arbejdssikkerhed forhindre. Vejdirektoratet indfører nu arbejdsmiljøkortlægning, der allerede i projekteringsfasen skal tage hånd om og forhindre alvorlige arbejdsulykker.

## **Vejdirektoratets fokus**

Det er kendt at der sker mange ulykker i bygge- og anlægsbranchen. Problemet er, at entreprenørerne ofte overser eller glemmer sikkerheden og sundheden i en hektisk hverdag, hvor tidsplaner og økonomi hurtig tager alt opmærksomheden.

Skader og ulykker kan gå ud over både entreprenører, bilister og bygherre. Derfor kan der opnås gevinster på flere fronter.

Vejdirektoratet ønsker, at begrænse skader og ulykker mest muligt hos deres entreprenører på anlægsprojekterne. Derfor har Vejdirektoratet sat fokus på arbejdsmiljøet allerede under projekteringen. På den måde overholder Vejdirektoratet også seneste arbejdsmiljølovgivning.

Vejdirektoratet er af den overbevisning, at sættes der ind allerede i projekteringen kan mange skader og ulykker undgås. Samtidig kan logistikken forbedres, tiden gøres mere effektiv og der i sidste ende kan der spares penge for samfundet.

Hos Vejdirektoratet er det den udpegede koordinator for sikkerhed og sundhed der har ansvaret sammen med projektlederen for at arbejdsmiljøet tænkes ind i projekterne.



Kilde: Arkil

Her ses et eksempel på hvad der sker når en lastbil rammer et autoværn op til et arbejdsområde. Heldigvis var der ingen medarbejdere på det tidspunkt i arbejdsområdet! God skiltning og tydelig adskillelse af trafikområde og arbejdsområde kan forhindre ulykker.

### **Plan for Sikkerhed og Sundhed**

Med en Plan for Sikkerhed og Sundhed (PSS) har Vejdirektoratet allerede i projekteringsfasen et godt greb om hvor de særlige farlige arbejder befinder sig. PSS'en er Vejdirektorats og entreprenørens "værktøjskasse" til at have godt styr på arbejdsmiljøet under anlægsarbejderne.

PSS'en bliver skabt under hele projekteringsperioden og indeholder alle kendte og relevante oplysninger om arbejdsmiljøet i anlægsperioden. PSS'en afleveres videre til den arbejdsmiljøkoordinator der er i anlægsperioden, som løbende opdatere den under anlægsarbejdet.

Inden PSS'en er klar til anlægsperioden, ligger der for ud et stort stykke kortlægningsarbejde af arbejdsmiljøet i projekteringen.

### **Kortlægning af arbejdsmiljøet i projekteringen**

I Vejdirektoratet starter arbejdsmiljøkortlægningen tidligt i projekteringen med en indledende kortlægning. I starten af projekteringen lægges de store linjer og der er stadig mulighed for ændringer af f.eks. linjeføring og broer.

En indledende kortlægning giver et overordnet overblik over hvor der findes "særligt farligt arbejde". Det giver mulighed for at ændre på projektet, så "særligt farligt arbejde" undgås eller forebygges ved, at tænke det ind i projektet.

Den indledende kortlægning tager udgangspunkt i Arbejdstilsynets krav til Bygherre og rådgivere, som består af en række forskellige regelsatte "særlige farlige arbejder". I Vejdirektoratet har vi udbygget disse punkter med de mange typiske forekommende anlægssituationer, hvor der kan opstå "særligt farligt arbejde". Dertil kommer, at vi opdeler anlægsperioden i nogle hovedposter f.eks. indledende arbejder, jord-, afvanding, belægninger o.s.v.

På den måde får vi kortlagt de mange situationer, hvor der kan opstå "særligt farligt arbejde". Det kan f.eks. være nedgravede højspændingsledninger, dybe udgravninger, arbejde med visse kemiske stoffer eller noget helt andet.



Kilde: Vejdirektoratet.

Her ses et eksempel på manglende fastgørelse af stige og utilstrækkeligt rækværk. Sådan en situation kan forebygges ved god planlægning og ved omtanke for anlægslogistikken.



Kilde: Vejdirektoratet.

Rod, uorden og manglende plads på byggepladsen kan meget hurtig skabe farlige situationer, når medarbejd færdes på området.



Kilde: Vejdirektoratet.

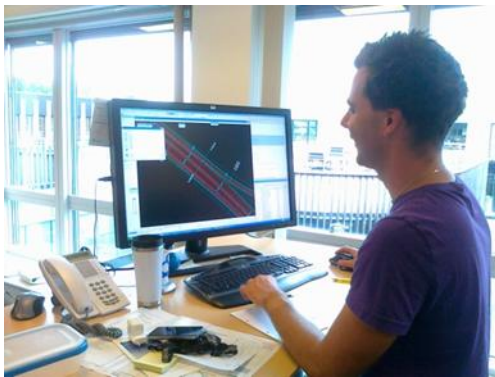
Manglende afspærring når der arbejdes tæt på trafikken og manglende planlægning af gravearbejdet kan medfører risiko for at medarbejderne falder i udgravningen. Dertil kommer risikoen for trafikanter, som her kommer meget tæt på udgravningen og kabler.

## Arbejds miljøplan

På baggrund af den indledende kortlægning udarbejdes der en Arbejds miljøplan. Arbejdstilsynet kalder det også for en journal.

Arbejds miljøplanen er de projekternes og rådgivernes "værktøjskasse". I den sættes arbejds miljømålene og der sættes fokus på indsatsområderne. Indsatsområderne er de mange "særlige farlige arbejder" der er fundet under den indledende kortlægning. Arbejds miljøplanen rummer også planlægning af, hvor indsatsområder skal angribes og hvem der har ansvaret og hvornår under projekteringen det skal ske. Arbejds miljøplanen kommer derved til at fungere som en arbejds miljørettesnor for hvor og hvem der gør hvad under projekteringen.

Driften er også vigtig, at få inddraget, derfor udarbejdes en liste over de særlige forhold for den fremtidige drift og det vedligeholdelsesarbejder, der skal tænkes ind i projekteringen.



Kilde: Vejdirektoratet.

Her ses vores projekterende, som under projekteringen indarbejder arbejds miljøet i tegninger og beskrivelser.

## Opfølgning

For at være sikker på at alt arbejds miljø bliver taget med hele vejen gennem projekteringen, bliver der senere i projekteringen fulgt op med en opfølgende arbejds miljøkortlægning. Det sker på baggrund af den indledende kortlægning, som nu tilføjes eller ændres med de mange mere detaljerede oplysninger, der er kommet frem i projekteringen.

Opfølgningen afsluttes ved at arbejds miljøplanen ajourføres med de fokuspunkter der skal suppleres med i den resterende projektering.

## "Særligt farligt arbejde"

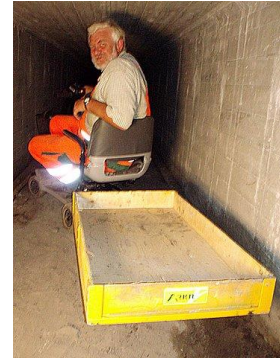
Gennem arbejds miljøkortlægningen findes de "særligt farlige arbejder", som der stadig udgør en arbejds miljørisiko for entreprenøren. De samles i en liste, der indføres i Plan for Sikkerhed og Sundhed, hvor der henvises til relevante arbejds miljøvejledninger.

På den måde har Vejdirektoratet som bygherre sikret sig, at entreprenørerne er bedst mulig informeret om de arbejds miljørisici de kan stå overfor i anlægsperioden.

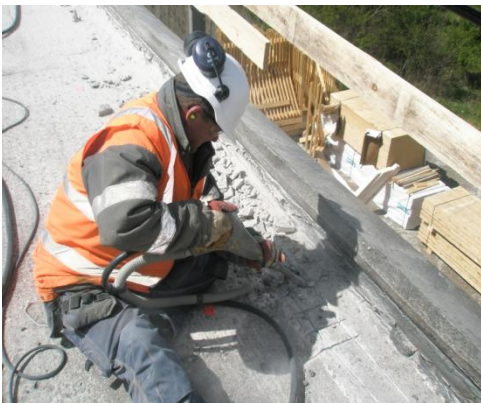
Her et par eksempler på løsninger af arbejds miljøudfordringer.



Kilde: Arkil



Løsninger på lav lofthøjde i en brokasse kan let løses med et lille køretøj som ovenfor.



Kilde: Arkil



Hvorfor bruge tungt, besværligt manuelt arbejde tæt på en brokant, når det kan løses med maskiner og afskærmning?

### **Bygherreansvar**

Vejdirektoratet er som bygherre forpligtiget til at kortlægge og undersøge muligt "særligt farligt arbejde".

Et sådan pligt giver også bygherren mulighed for at komme ud i hjørnerne af projekterne, hvor vi måske ikke ville være kommet før end i anlægsperioden. Derfor kan denne pligt blive til en fordel for bygherren. Bygherren kan sove mere trygt og samtidig være sikker på at arbejdsmiljøet er et fokusområde, som tæller ligesom tid og økonomi.

### **Konklusion**

Det er Vejdirektoratets overbevisning, at ved at tage arbejdsmiljøet seriøst i projekteringen, vil vi ud over et bedre arbejdsmiljø på vores anlægsprojekter også få en bedre logistik og dermed et mere optimal tidsforbrug. Dertil kommer på længere sigt en økonomisk besparelse.