

HERNING KOMMUNE HANDICAPVENLIGT STOPPESTED VED DGI PARKEN VEJFORUM 2011

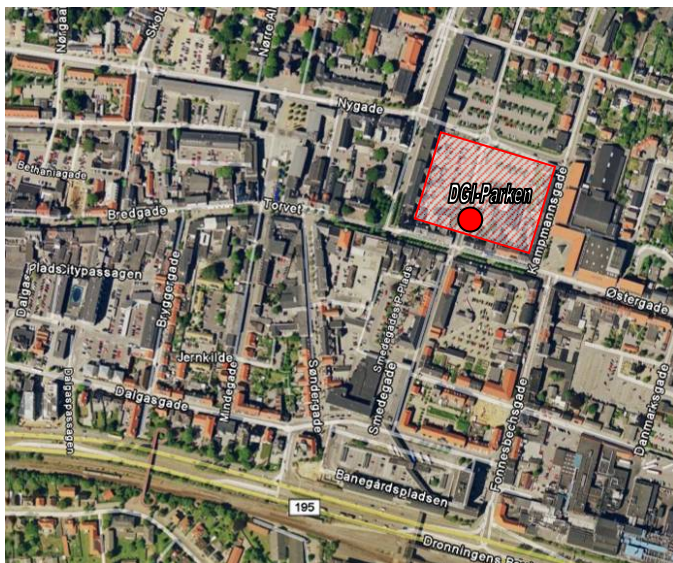
*Edith Blyning, Herning Komune
Jacob Deichmann, Rambøll By & Trafik*

Herning Kommune gennemfører i 2010-2012 med støtte fra Trafikstyrelsens Passagerpulje et projekt til etablering af to handicapvenlige stoppesteder ved DGI Parken i Herning Bymidte.

Herning Kommune søgte støtte til etablering af handicapvenlige busstoppesteder til netop denne placering, da DGI Parken er et område, der indeholder både et vandkulturhus og et sundhedscenter. Huset indeholder vand- og svømmeaktiviteter for alle aldre og målgrupper, og desuden boliger, mediehus, bibliotek samt et hotel. Desuden er der anlagt en pladsdannelse foran huset, som udnyttes til sports- og legeaktiviteter. Derfor er det vigtigt at der bliver så let tilgængelighed til området som muligt.

Det er tanken, at stoppestederne skal fungere som et demonstrationsprojekt inden for tilgængelig udformning af busstoppesteder. Projektet omfatter tiltag inden for fysisk tilgængelighed (pladsforhold, siddemuligheder, læ og taktill information til blinde og svagtseende) og tiltag inden for information, hvor der etableres realtidsinformation via displays og lydinformation til blinde og svagtseende.

1 Projektets indhold



Kort over Herning Bymidte med angivelse af DGI Parken

Projektet er placeret på 2 nyetablerede busstoppesteder i Smedegade. Stoppestederne giver adgang til DGI Parken og til Hernings gågadesystem og har derfor potentiale til at opnå et højt passagertal. Der er ca. 300 afgang fra stoppestederne om dagen, og stoppestedet passeres også af Hernings servicebuslinjer. Rent geometrisk er der tale om 2 helt almindelige stoppesteder med forholdsvis begrænsede pladsforhold til etablering af læskærme o.s.v.

De elementer der arbejdes med i projektet er:

- Læskærm med siddemulighed med ryg- og armlæn
- Opmærksomhedsfelter til orientering for blinde og svagtseende
- Et udvidet indformationsmodul med bl.a. lydinformation til blinde og forståelseshandicappede

I det følgende beskrives disse 3 elementer nærmere:

2 Læskærm

Læskærmen er en standardmodel fra leverandøren AfaJCDecaux, således at læskærmen som sådan vil kunne anvendes generelt.



Foto af læskærmen

Der er udviklet et armlæn til læskærmen, da dette ikke er standard.

3 Opmærksomhedsfelt

I hht "Færdselsarealer for alle" skal der etableres opmærksomhedsfelt til markering af indstigningspunktet i bussen.

Stedet indgår i et større gågadeprojekt i Herning, og fortovsbelægningen på stedet er tilpasset dette, og består af specialdesignede og forholdsvis små granitelementer, hvor det er svært at etablere opmærksomhedsfelt med standardelementer.



Granitsten til opmærksomhedsfelt, fotograferet hos stenhuggeren.

I samarbejde med projektets landskabsarkitekt er der udviklet et opmærksomhedsfelt, der både overholder de danske standarder og kan indpasses i det valgte belægningsmønster.

Opmærksomhedsfeltet er godkendt af repræsentanter for blinde og svagtseende, som deltager i projektets følgegruppe.

4 Informationsmodul

I løsningen af informationsdelen af projektet er der fokuseret på at skabe en løsning, som både udnytter de nyeste tekniske muligheder, og samtidig kan anvendes af alle.

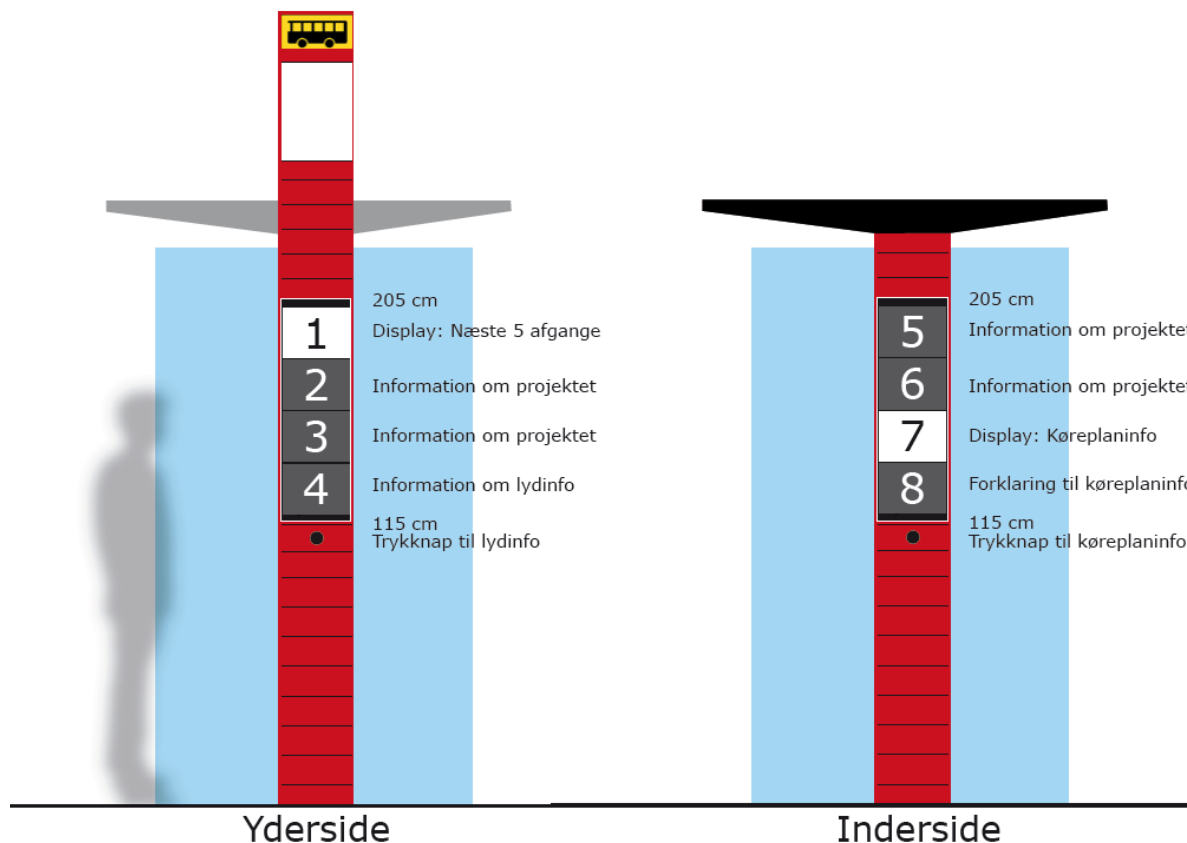
Informationselementerne placeres indbygget i læskærmen, hvor der i den ene gavl er placeret et element svarende til den fritstående stander.

Informationsmodulet indeholder følgende elementer:

- Display med afgangsinformation

- Lydmodul med afgangsinformation
- Display med køreplansinformation
- Paneler med fast information

Den indbyrdes placering af elementerne er udtryk for en optimering af de forskellige brugergrubbers behov.



Principopstalt af stoppestandsstander med realtidsdisplay, lydmodul og touch-skærm. Paneler med display er markeret med hvidt.

På ydersiden af læskærmen findes øverst et display med køreplaninformation, der viser de næste 5 afgang fra stoppestedet. Fra starten vil der vises de køreplanlagte afgangstider, men på længere sigt planlægges vist realtid, når der bliver teknisk mulighed for det.

På samme side etableres lydinformation, som aktiveres ved tryk på en knap. Ved tryk oplæses første afgang og ved gentagne tryk de følgende. Vi har lagt vægt på at lave et system med kun én knap for at gøre det så letanvendeligt som muligt også for f.eks. forståelseshandicappede.

Næste 5 afgange / next 5 departures		
Linje	Mod	
8B	Tjørring via Brorsonsvej	12.06
1A	Gullestrup	12.16
3	Snebjerg	12.16
9B	Lillelund - Holmparken	12.16
8A	Tjørring via Vestergade	12.36

Forslag til udseende af display for afgangsinformation

På indersiden af læskærmen placeres display for køreplaninformation. Displayet erstatter de trykte køreplaner, som skal udskiftes ved hvert køreplanskift, og som det på et stoppested som dette med mange linjer er nødvendigt at placere, så f.eks. kørestolsbrugere ikke vil kunne læse dem alle. Displayet opbygges, sådan at der v.hj.a. en knap trykkes frem i de linjer, der har afgang fra stoppestedet. Denne information gives således ikke som lydinformation.

De øvrige paneler i standeren er til rådighed for generel information. Det er tanken, at der fra starten skal informeres om selve stoppestedeprojektet.

5 Videre forløb

Status for projektet er at

- De fysiske læskærme er etableret
- Opmærksomhedsfelterne er i produktion og forventes etableret i 2011
- Informationsdelen er i produktion

Når alle elementerne er færdige, skal der gennemføres en evaluering, som forventes at foregå i løbet af 2012.