

Parkeringsstrategi for Roskilde bymidte OG 1 ÅRS EVALUERING



Vejforum december 2022

Pia Widerholdt Bentsen, Strategisk planlægger, Roskilde Kommune

Troels Vorre Olsen, Teamleder Trafik og Mobilitet, Via Trafik (lidt endnu)



ROSKILDE
KOMMUNE



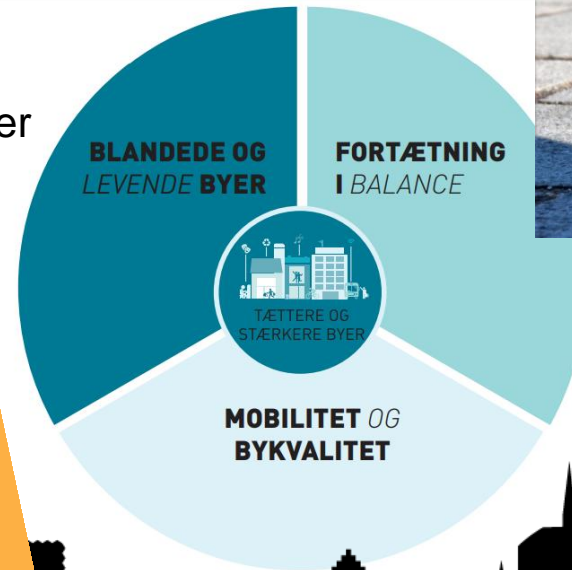
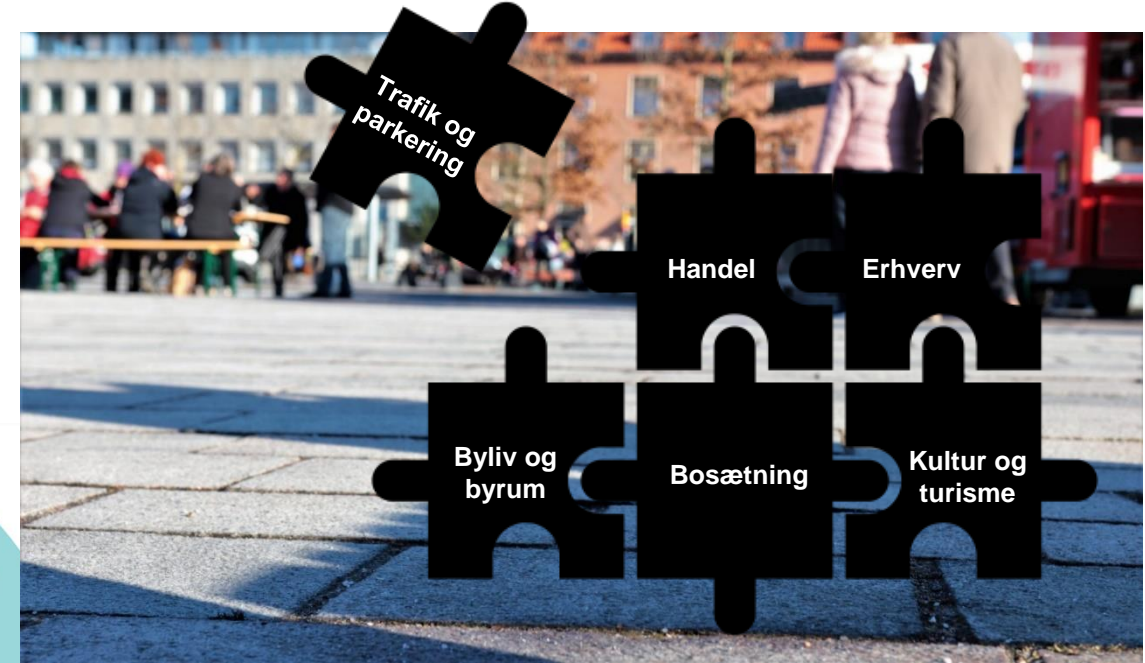
Parkeringsstrategi for Roskilde bymidte

2019: forberede arbejde for en ny strategi for bymidten

‘Trafik og parkering’ er en vigtig brik

Sammenhæng med Planstrategi 2018

- Plads til gode byrum
- Mindre søgetrafik i bymidten
- Let adgang fra indfaldsvejene
- Parkering skal samles i større enheder



ROSKILDE
KOMMUNE



ALLE
TIDERS
ROSKILDE

Parkeringsstrategi for Roskilde bymidte

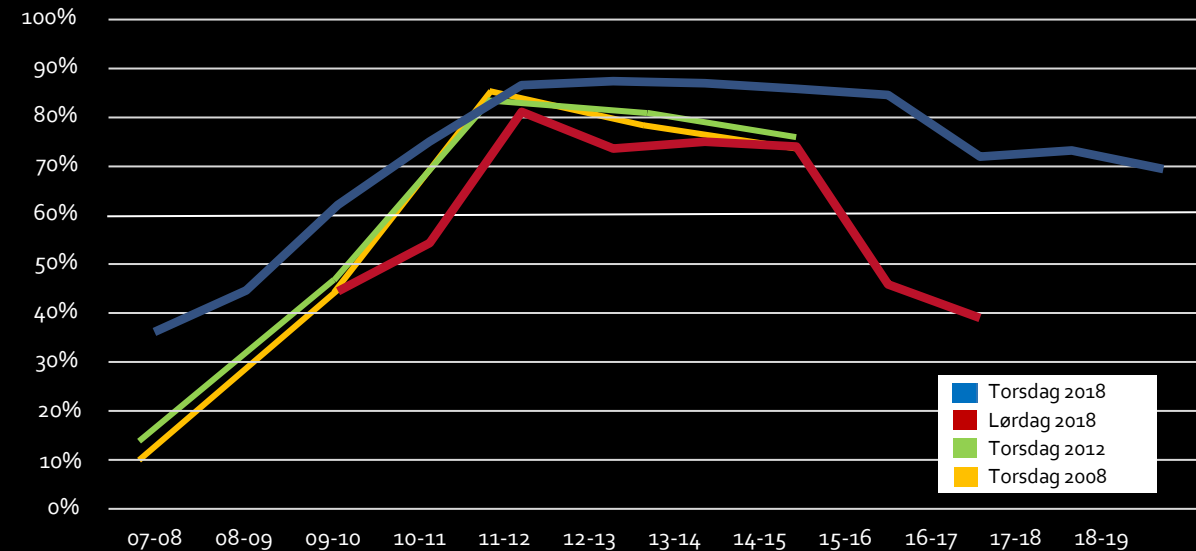
Henvendelse fra Handelslivet: "kunderne har ikke tid nok"

Parkeringsanalyse ViaTrafik 2019:

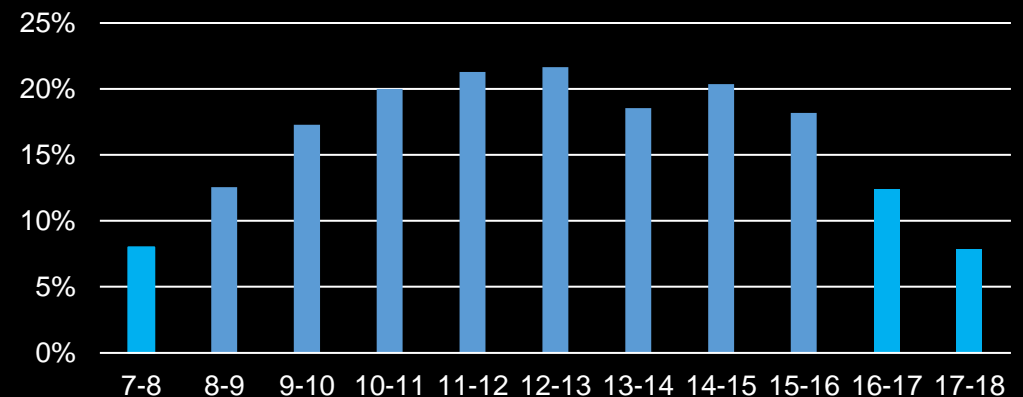
- 20% af de centrale pladser (**ca. 200 p-pladser**) er optaget af (ulovlige) langtidsparkerter kl. 9-16
- De centrale pladser er fuldt belagte, mens der er **ledig kapacitet i bl.a. p-huset**
- Der er pres på parkeringen **hverdagen mellem kl. 11-15**
- Parkerter med meget korte ærinder søger mod de mest centrale pladser, og genererer derfor **ekstra søgetrafik**



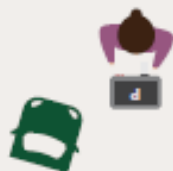
Belægning på parkeringsarealerne i Roskilde bymidte (ca. 1000 pladser)



Pladser optaget af parkanter, der parkerer længere end 4 timer



Parkeringsstrategi for Roskilde bymidte



Fleksibel og forbedret parkering

Parkering i bymidten skal gøres mere fleksibel, så der er mulighed for at forlænge besøget til mere end 2 timer. Samtidig skal de eksisterende pladser udnyttes bedre, så der bliver plads til både beboere, ansatte og besøgende i bil til bymidten.

- #1 Tilkøb af parkering
- #2 Forenkling af p-zonen
- #3 Plads til beboere og besøgende



Fremme bæredygtig mobilitet

Delebiler, elbiler og cykler er mobilitetsformer, der afhjælper trængsel, forbedrer luftkvalitet, reducerer CO₂-udledning og dæmper trafikstøj. Dem skal vi give prioritet i bymidten så parkeringsbehovet minimeres.

- #4 Delebilesby
- #5 Plads til el-biler
- #6 Bymidten på cykel



Plads til byliv og byudvikling

I bymidten har vi de parkeringspladser vi skal bruge, men de optager meget af byens samlede areal. Derfor skal parkering samles i parkeringshuse, så bylivet kan få plads på de centrale pladser, gader og stræder.

- #7 Bymidten til fods
- #8 Børn, boliger og byliv



ROSKILDE
KOMMUNE



ALLE
TIDERS
ROSKILDE

Parkeringsstrategi for Roskilde bymidte

Beboere

Placering: Kan parkere ubegrænset på alle offentlige p-pladser i bymidten aften og nat

Ændring: kl. 8-18 (8-14) Begrænsning på korttidspl. og handelspl.

Forbedring: Der skabes samlet mere plads ved at flytte på andre parkant-grupper

Besøgende/turister

Placering: Kan parkere på alle offentlige p-pladser i bymidten inkl. centrale handelspladser

Ændring: Skal registrere sig fra parkeringens start

Forbedring: Mulighed for at tilkøbe ekstra parkering ud over de gratis 2 timer.

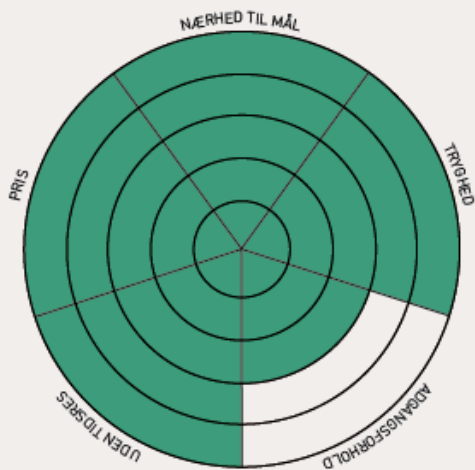
Pendlere/Langtidsparkanter

Placering: Uden for bymidten eller i p-husets nederste dæk

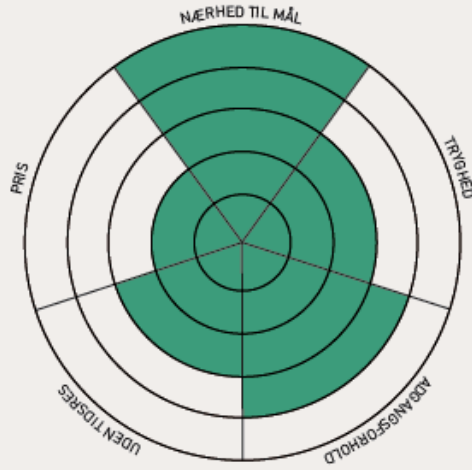
Ændring: Ikke længere mulighed for (ulovligt) at stille på p-skiven

Forbedring: Mulighed for at parkere lovligt i bymidten, mod betaling + kan parkere centralt i p-huset

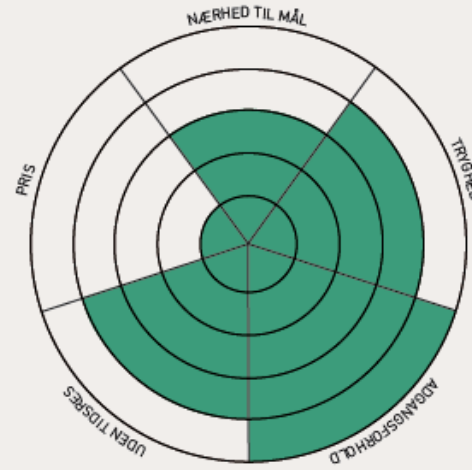
Beboer



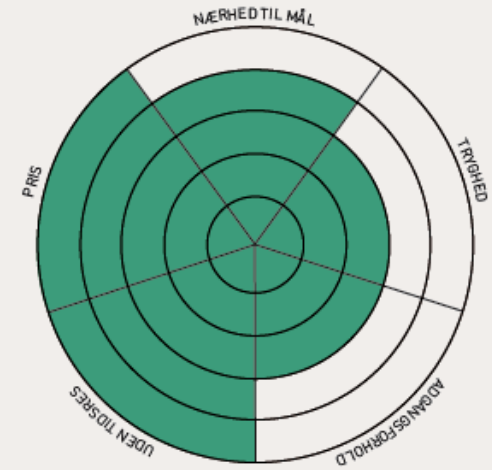
Besøgende



Turist



Pendler



Parkeringsstrategi for Roskilde bymidte

2020

27. Maj

Politisk beslutning

Planlægning
og analyse

29. September

Borgermøde

10. november

Politisk status
og konkretisering

2021

1. marts (udskudt pga. corona)

Udbud og
opsætning

Testperiode

Ibrugtagning



ROSKILDE
KOMMUNE



ALLE
TIDERS
ROSKILDE

Parkeringsstrategi for Roskilde bymidte

Struktur:

- 2 timer gratis, men registrering af parkeringens fra start
- To måder at betale på - App eller betalingsautomat (10 stk.)

Kommunikationsstrategi og indførelse:

- Flyers, lokalavis, facebook, hjemmeside, e-boks
- Fysiske infoskilte på alle p-pladser og ved automater
- Henvisningsskilte til automater
- Parkeringsbutlere den 1. uge



Hvordan er det så gået?

Hvad siger borgerne til den nye ordning?

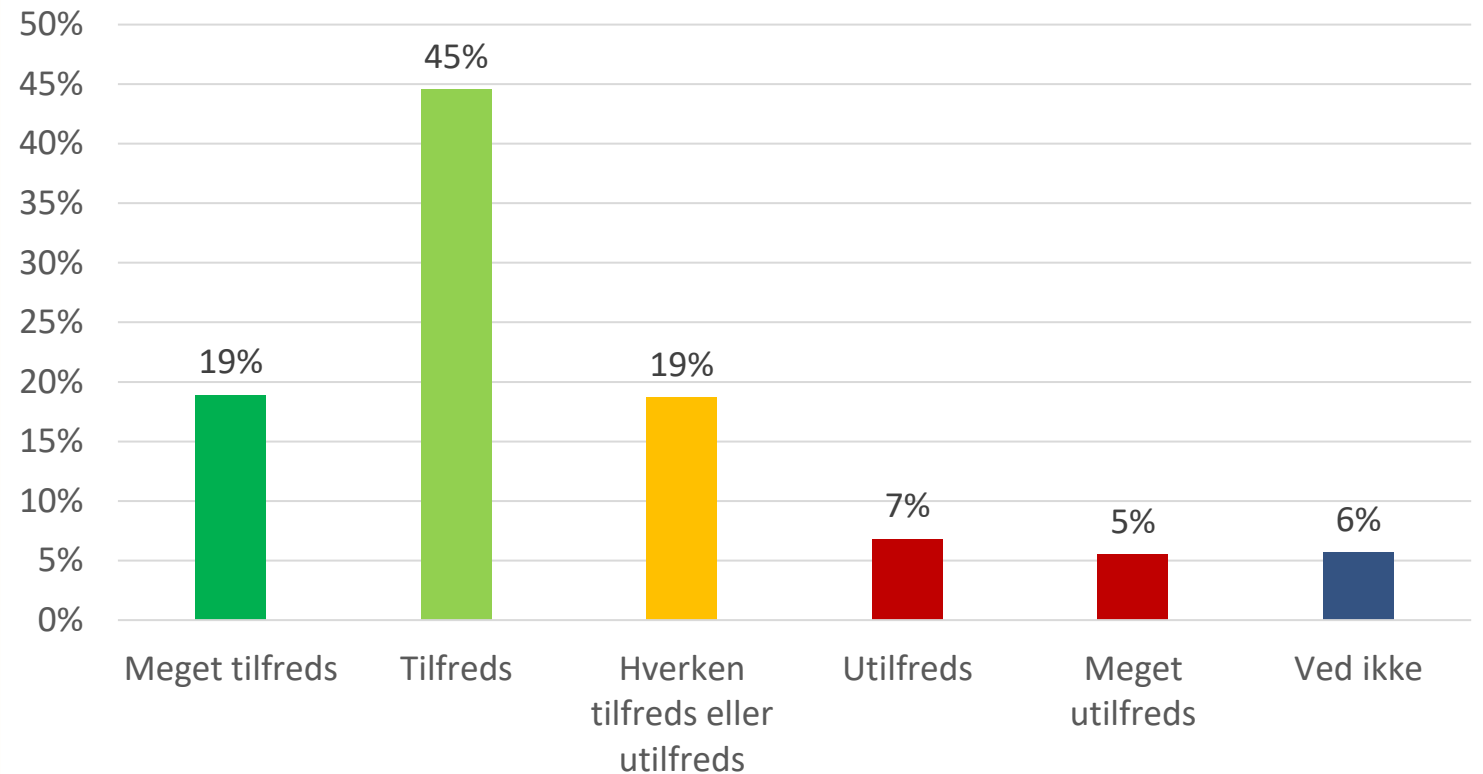
- Tilfredse?
- Hverken tilfredse eller utilfredse?
- Utilfredse?



Hvordan er det så gået?

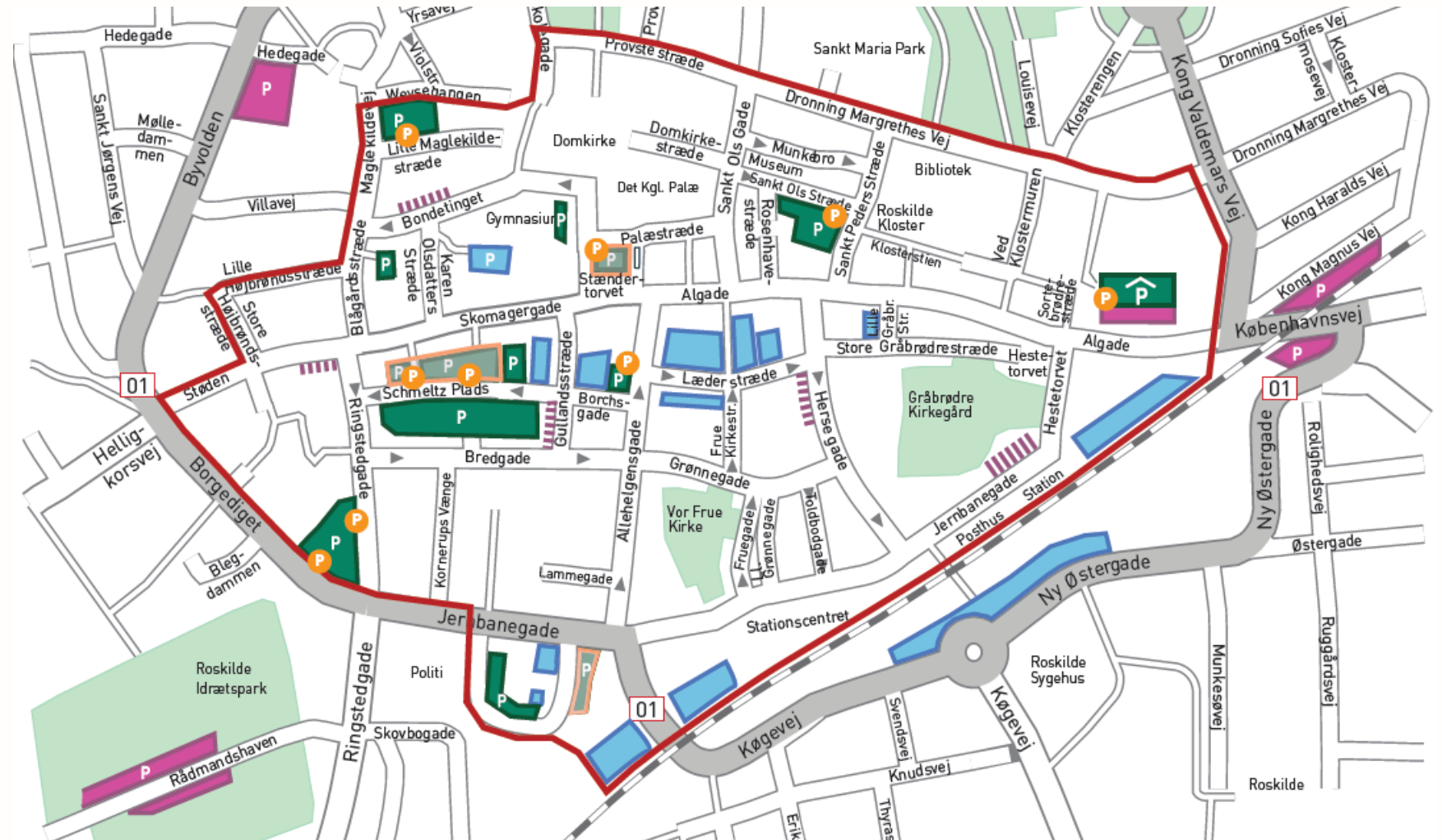
Hvad siger borgerne til den nye ordning?

- 64 % er tilfredse eller meget tilfredse
- 12 % er utilfredse



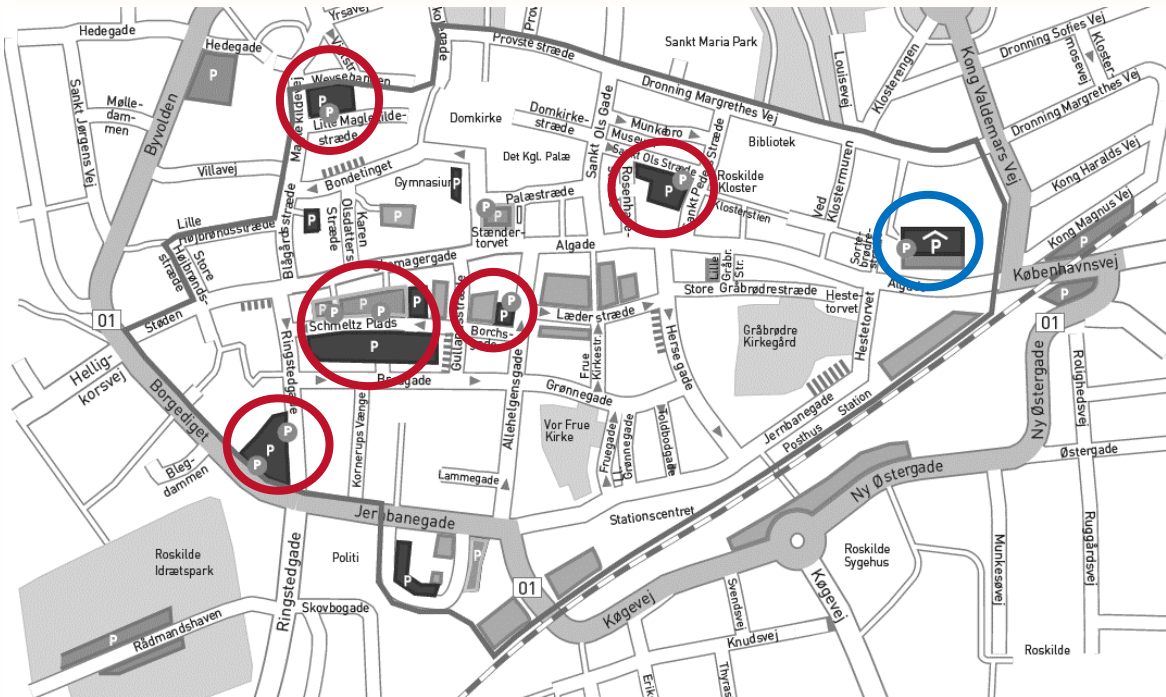
Parkeringsordningen

- Ca. 1.600 p-pladser er omfattet af ordningen
- Herudover private pladser med anden regulering

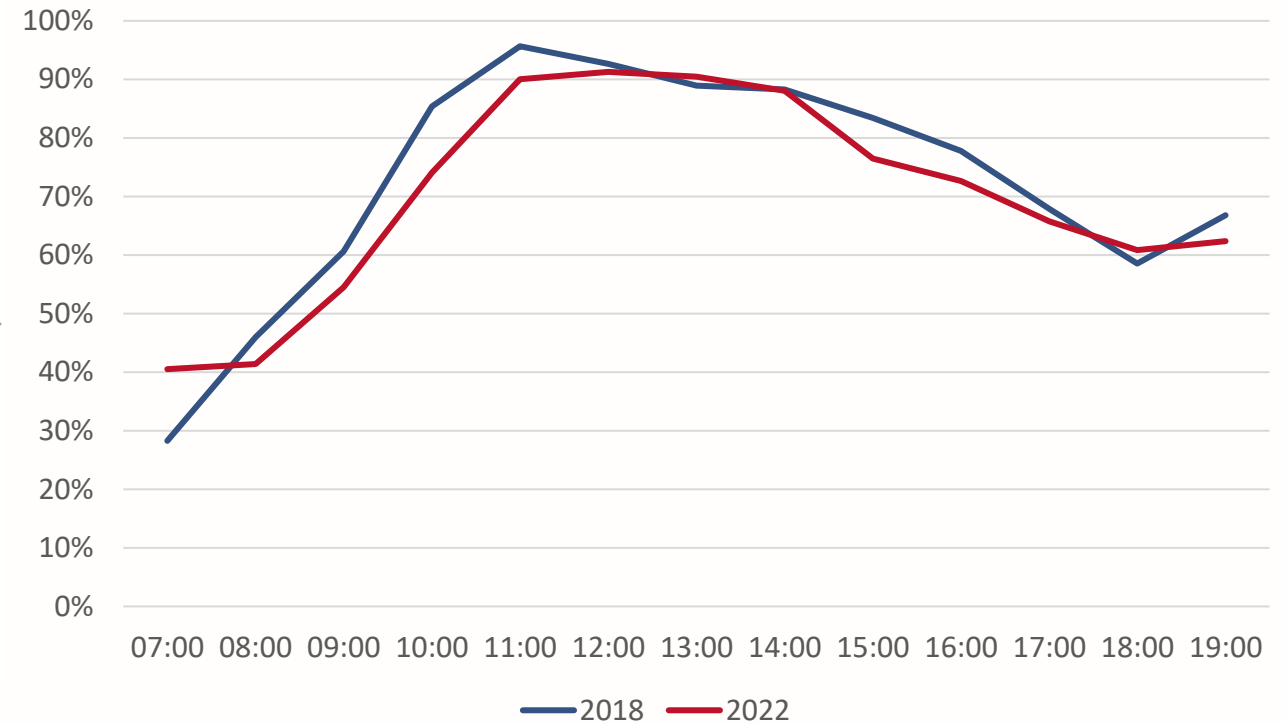


Belægning – før og efter

- Belægningen er stort set uændret, men benyttelsen af gratis parkering i parkeringshuset er steget markant



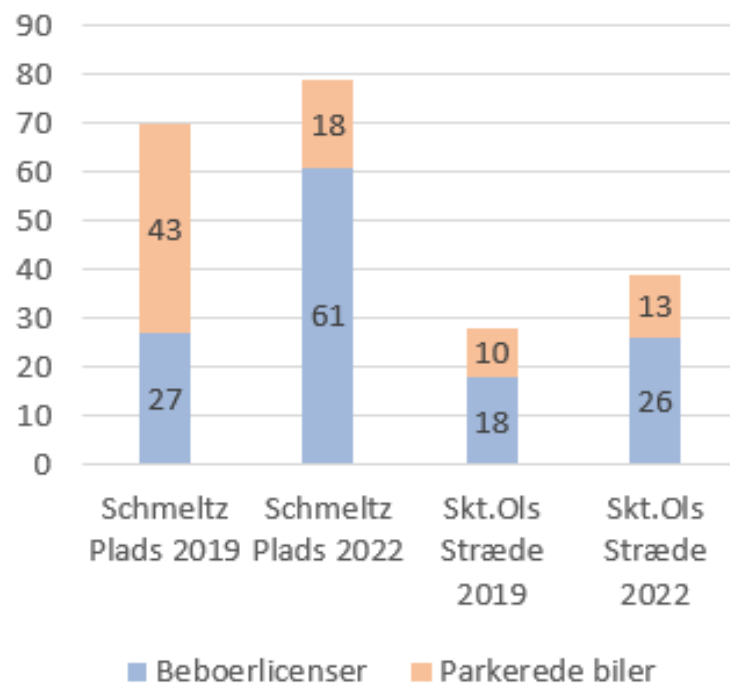
Belægningen af parkering på fem udvalgte p-pladser



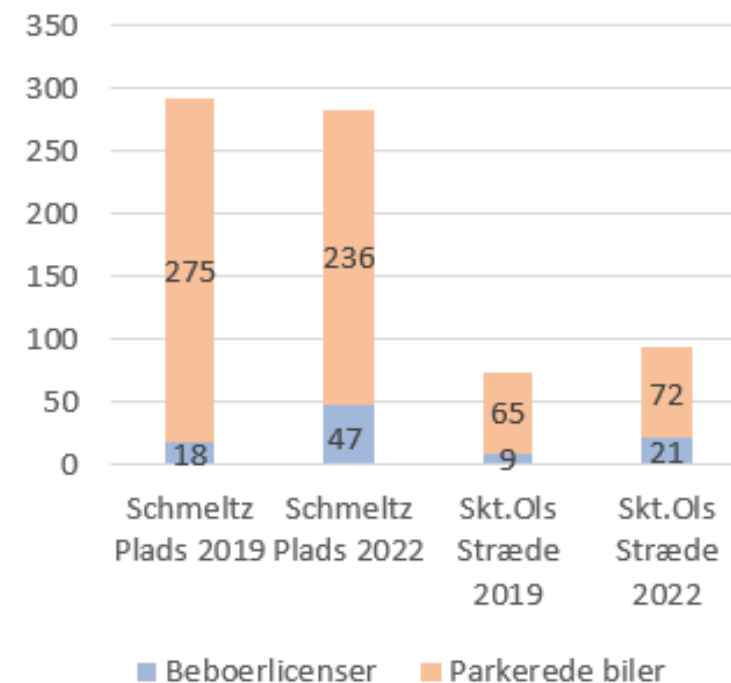
Beboerlicenser

- Antallet af beboerlicenser er steget fra 611 licenser i 2019 til 780 beboerlicenser i 2022. En stigning på 28 %.
- Spørgeundersøgelse blandt beboere i bymidten viser, at 11 % har tilkøbt en beboerlicens efter ordningens indførelse.
- Flere parkeringspladser er optaget af beboere, men bemærk at belægningen er den samme.
- (Beboerlicenser koster 600 kr. pr. år. Op til 2 licenser pr. bolig.)

P-registrering kl. 07



P-registrering kl. 12



Beboere

- For 25 % har de nye regler medført ændringer – både positivt og negativt.

“Positivt - mere flow på parkeringspladsen”

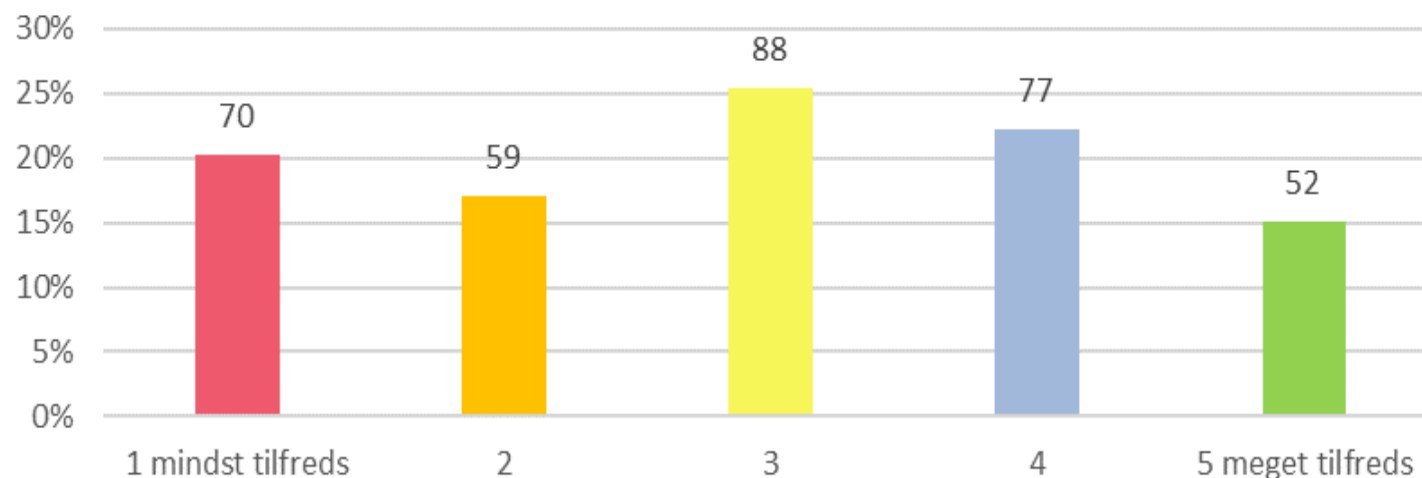
“Skal registrere sig selvom man har købt licens.”

“Kan ikke få besøg af venner som ikke har en telefon med P app”

“Jeg undgår at køre i bil rundt i byen”

- Delte meninger omkring parkeringsforholdene

Hvor tilfreds er du generelt med parkeringsforholdene i Roskilde Bymidte på en skala fra 1-5?

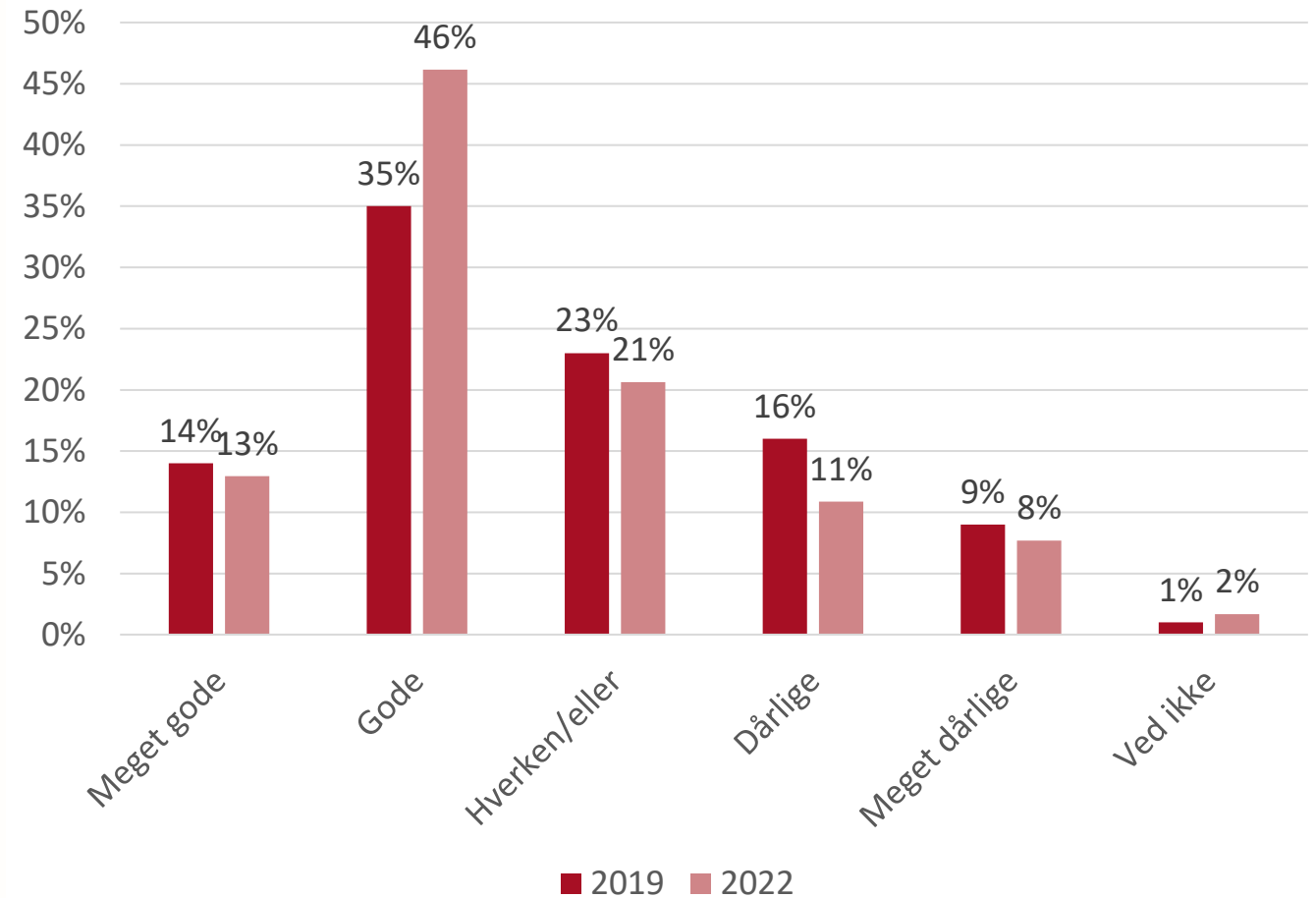


Interview med parkanter

- Spørgeskemaundersøgelser gennemført henholdsvis før og efter indførelse af parkeringsordningen.
 - August 2019, 887 besvarelser
 - Juni 2022, 533 besvarelser
- Begge undersøgelser er gennemført ved at stoppe parkanter i bymidten og stille dem en række spørgsmål.

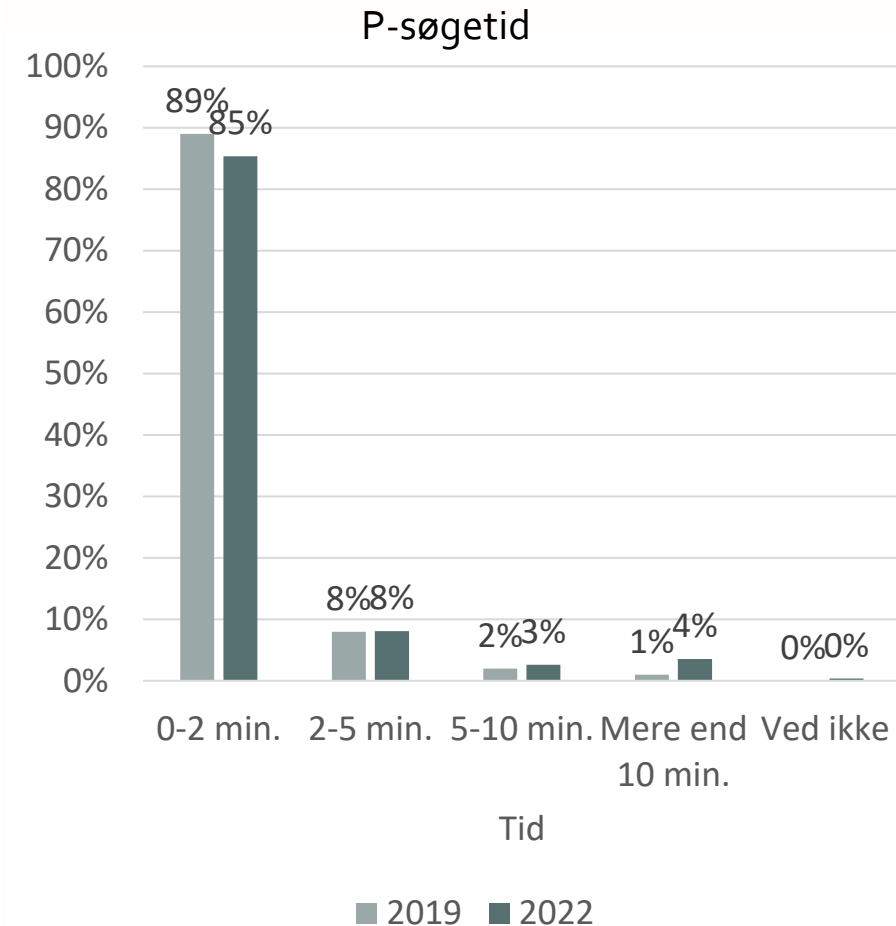
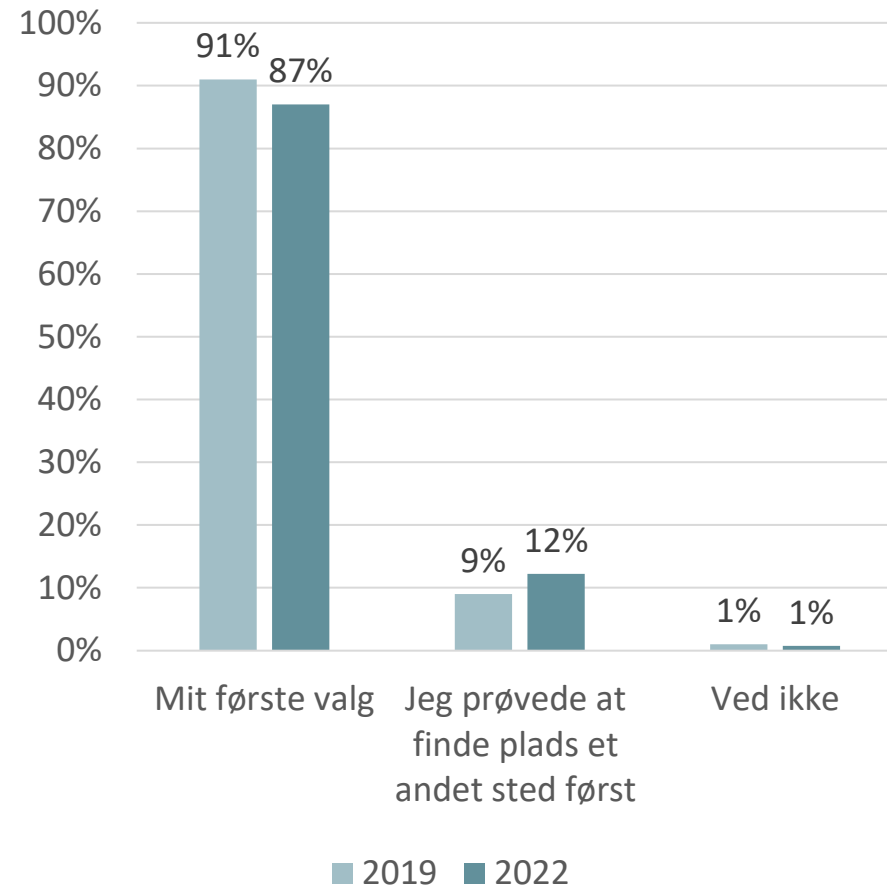
Parkanter – Tilfredshed med p-forhold

- Flertallet af parkanterne vurderer, at parkeringsforholdene er gode. Under 4% af de interviewede var beboere i bymidten.
- Efter ordningens indførelse er der sket en stigning i antal parkanter, som mener, at parkeringsforholdene er gode.



Parkanter – Stadige gode p-forhold

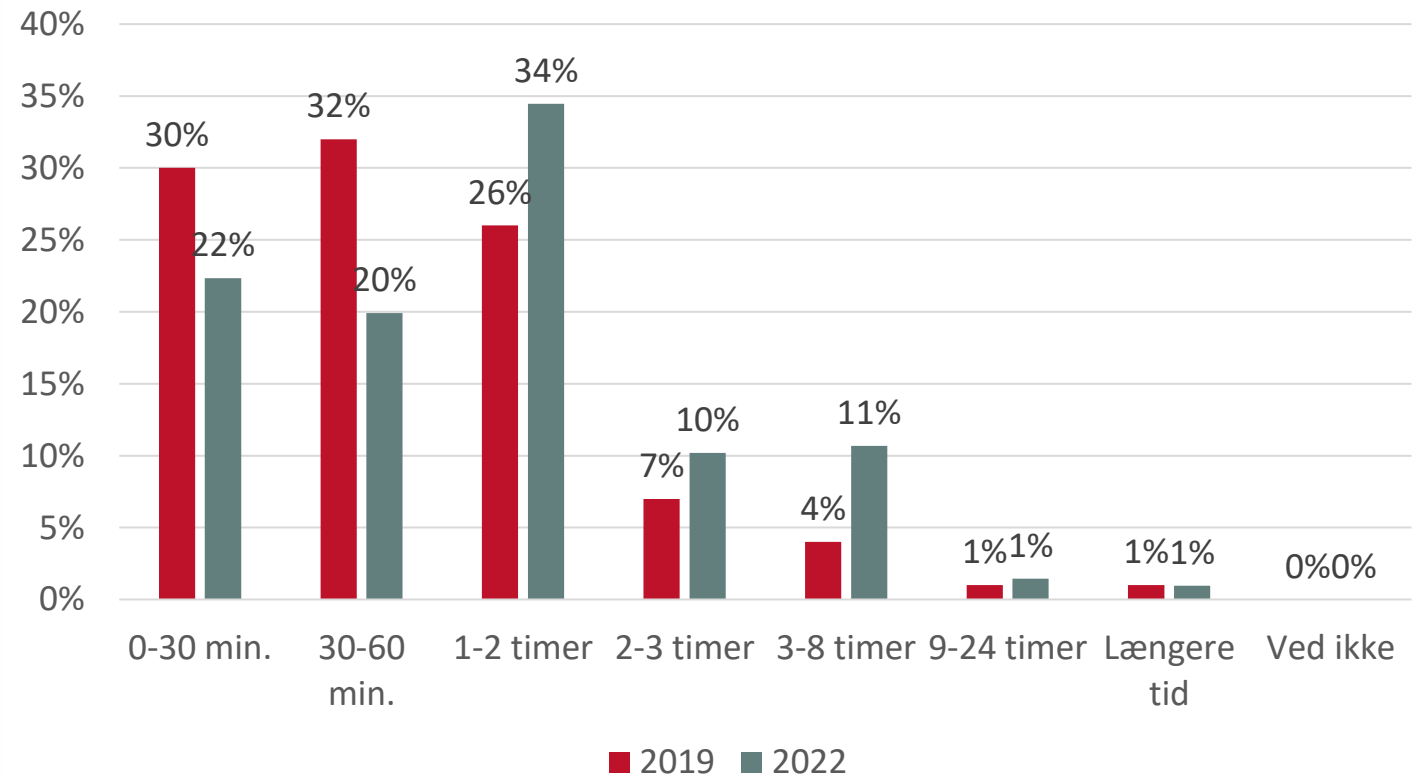
- Fortsat gode parkeringsforhold i bymidten.
- Næsten 9 ud af 10 parkerer, hvor de helst vil, og finder en plads inden for 2 min.
- Evalueringen indikerer, at det er blevet lidt sværere at finde sin ønskede parkeringsplads



Parkanter – Parkeringstid

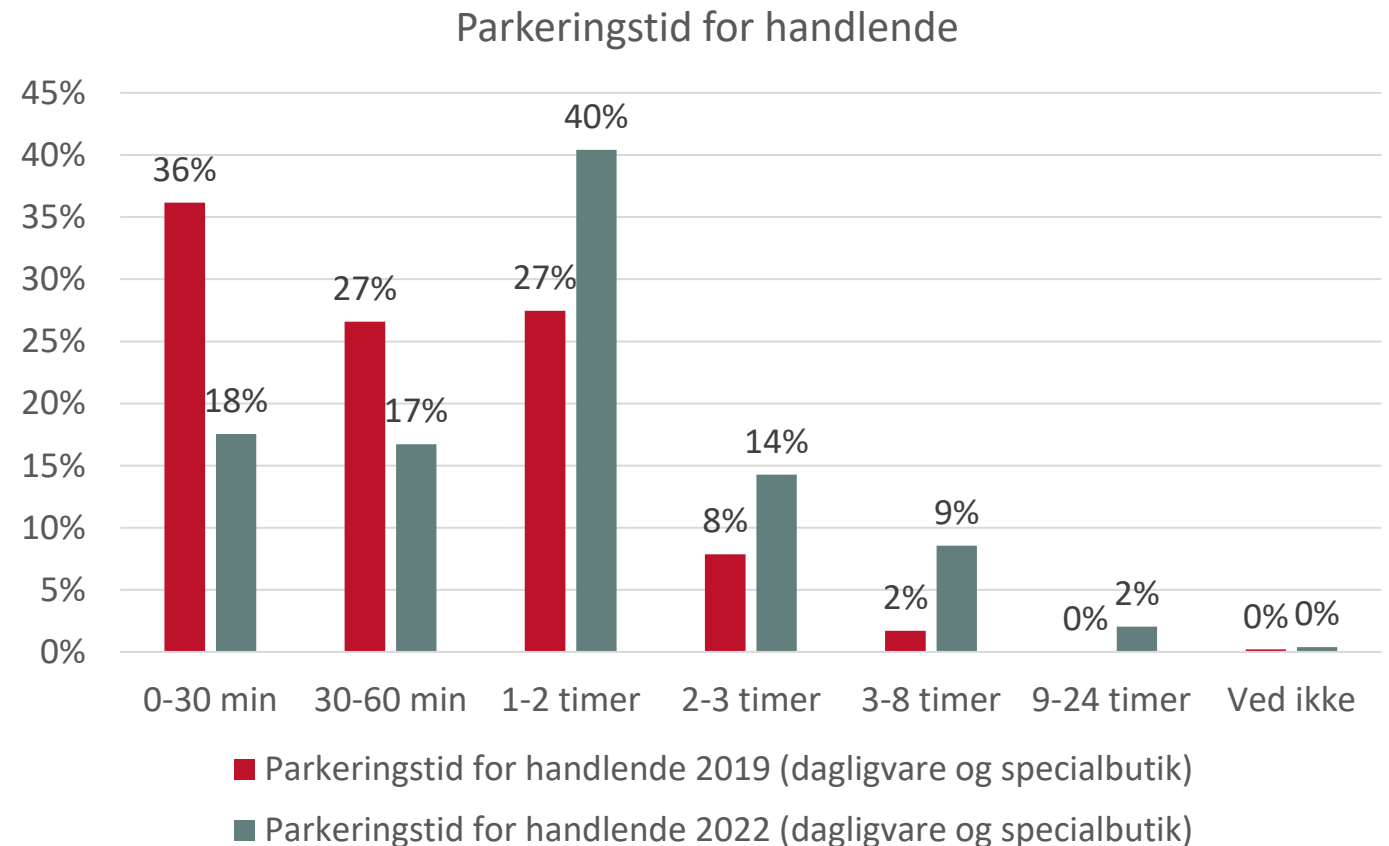
- Flere er begyndt at parkere i længere tid i bymidten. 42 % parkerer i under én time mod tidligere 62 %.
- Særligt en stigning i intervallet 3-8 timer.

Påtænkt parkeringstid i bymidten på en torsdag



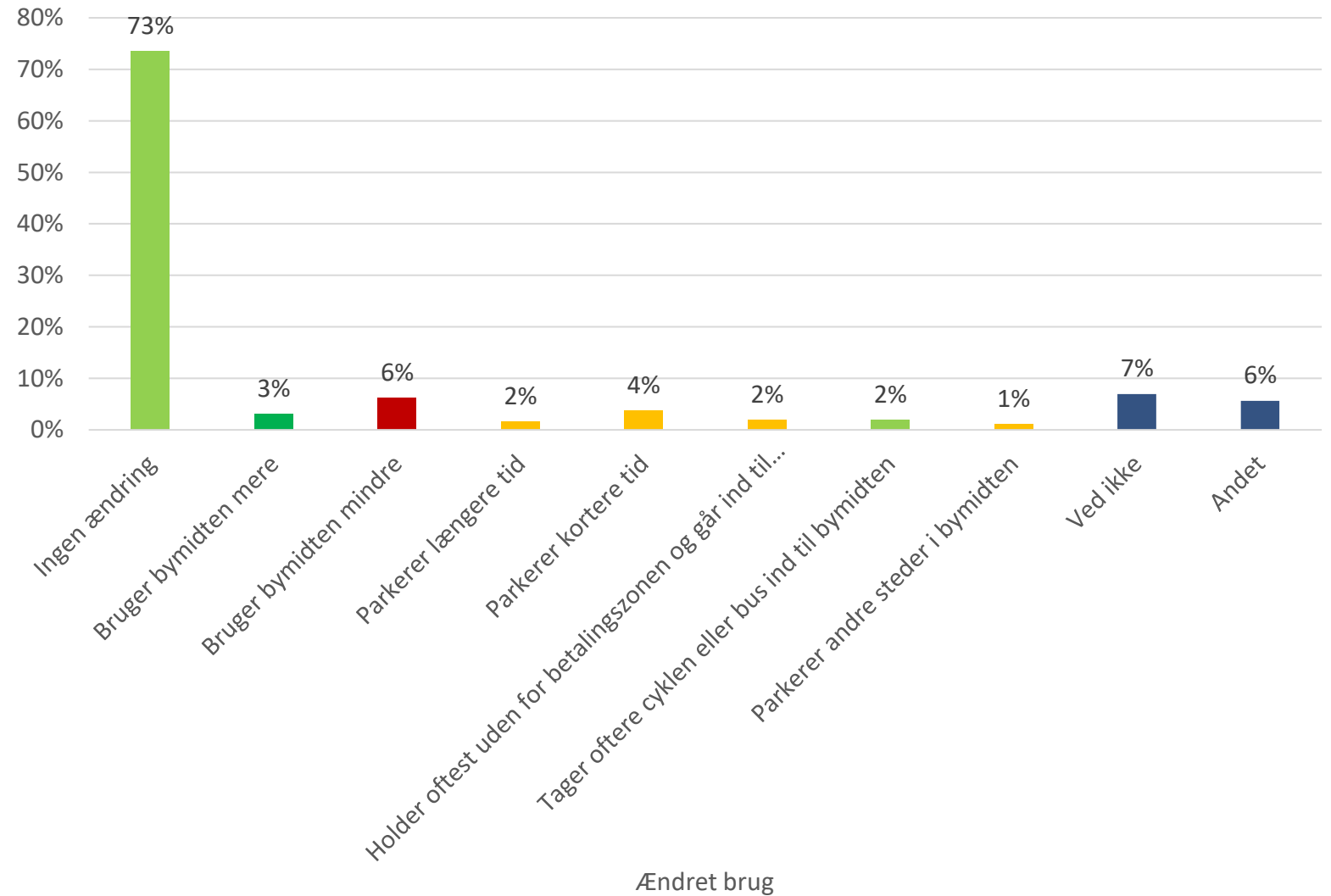
Parkanter – Parkeringstid handlende

- Kigger vi kun på de parkanter, hvor deres ærinde er handel, så er der også sket en stigning i parkeringstid.
- 35 % parkerer under 1 time mod tidligere 63 %.
- Ordningen har dermed haft sin tilsigtede virkning.



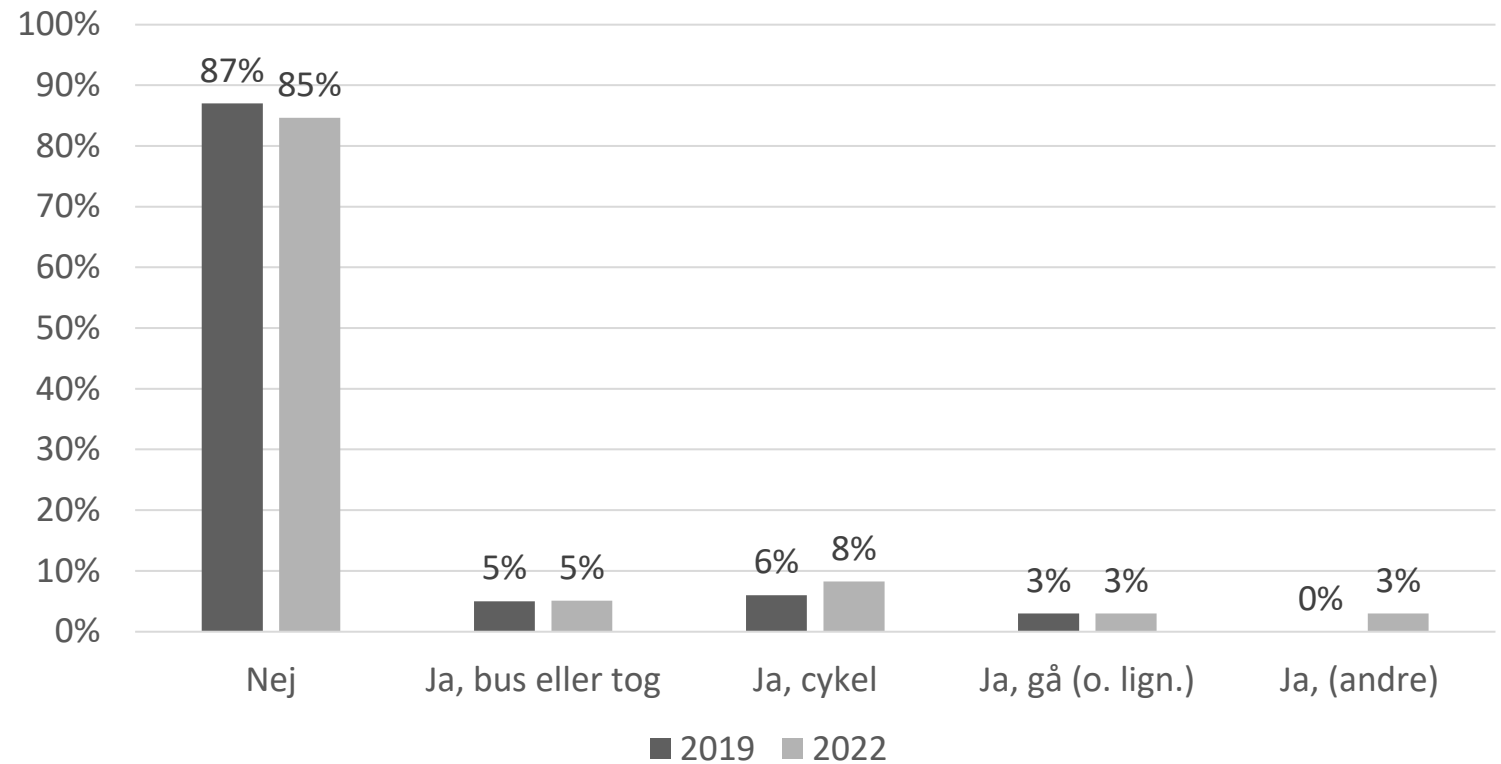
Parkanter – Brug af bymidten

- Flertallet af parkanterne vurderer, at ordningen ikke har ændret deres brug af bymidten.



Parkanter – Andre transportmidler

- Kun få overvejer fortsat andre transportmidler.



Opsamling

- Analyse viser, at tvungen registrering er et godt virkemiddel til at begrænse ulovlig parkering – og dermed frigøre pladser til andre parkanter
- Ordningen har været med til at øge den tid handlende bruger i bymidten
- Generelt stor tilfredshed med ordningen – både blandt parkanter, handelsliv og politikere.
- (og så er det indtægtsgivende)

Gode råd

Gode råd

- Hav et solidt fundament i form af før-analyse
- Sørg for opbakning hos byens interessenter / handelsliv
- Lav en gennemarbejdet kommunikationsstrategi – og erkend at man ikke kan nå alle
- Mød brugerne i øjenhøjde